



Poder Judiciário
Tribunal Regional do Trabalho
21ª Região - Rio Grande do Norte

Planejamento Estratégico

2010 - 2014



Natal-RN, dezembro de 2009

Tribunal Regional do Trabalho da 21ª Região

Presidente e Corregedor

Desembargador Federal do Trabalho José Barbosa Filho

Vice-Presidente

Desembargador Federal do Trabalho Ronaldo Medeiros de Souza

Ouvidor

Desembargador Federal do Trabalho Carlos Newton de Souza Pinto

Desembargadores Federais do Trabalho

Desembargadora Federal do Trabalho Maria do Perpétuo Socorro Wanderley de Castro

Desembargadora Federal do Trabalho Maria de Lourdes Alves Leite

Desembargador Federal do Trabalho Eridson João Fernandes Medeiros

Desembargador Federal do Trabalho José Rêgo Júnior

Juízes Convocados

Juiz Joaquim Silvio Caldas

Secretário-Geral da Presidência

Marcos Sérgio Fonseca e Silva de Souza

Diretora Geral de Secretaria

Tareja Christina Seabra de Freitas Medeiros

**Equipes do Planejamento Estratégico
(RA nº 036/2009)**

Equipe de Líderes

José Barbosa Filho - Desembargador Presidente (Patrocinador)
Ronaldo Medeiros de Souza - Desembargador Vice-Presidente (Vice-Patrocinador)
Maria do Perpétuo Socorro Wanderley de Castro - Desembargadora Federal do Trabalho
Carlos Newton de Souza Pinto - Desembargador Federal do Trabalho
Maria de Lourdes Alves Leite - Desembargadora Federal do Trabalho
Eridson João Fernandes Medeiros - Desembargador Federal do Trabalho
José Rêgo Júnior - Desembargador Federal do Trabalho
Joseane Dantas dos Santos - Juíza Titular da 7ª Vara do Trabalho de Natal
Dilner Nogueira dos Santos - Juiz Titular da Vara do Trabalho de Pau dos Ferros
Décio Teixeira de Carvalho Júnior - Presidente da AMATRA 21
Kolberg Luna Freire Lima - Representante da ASTRA 21
Tareja Christina Seabra de Freitas Medeiros - Diretora Geral de Secretaria
Marcos Sérgio Fonseca e Silva de Souza - Secretário Geral da Presidência

Equipe de Líderes Ampliada

Secretários
Assessores
Diretores
Coordenadores

Equipe de Desenvolvimento

Escola Judicial
Secretaria de Tecnologia da Informação
Serviço de Engenharia e Arquitetura
Assessoria de Comunicação
Secretaria da Corregedoria
Seção de Recursos Humanos

Equipe de Trabalho

José Adriano Silveira Albuquerque Guimarães
Maria Amélia Gurgel
Mariza de Carvalho Brito Madruga
Suely Curvelo Dória de Souza

Sumário

Introdução	5
Metodologia	5
Análise de Ambiente.....	7
Perfil Institucional	9
Mapa Estratégico	10
Objetivos Estratégicos	12



**PODER JUDICIÁRIO
JUSTIÇA DO TRABALHO
TRIBUNAL REGIONAL DO TRABALHO DA 21ª REGIÃO**

RESOLUÇÃO ADMINISTRATIVA Nº 054/2009

Certifico e dou fé que o TRIBUNAL REGIONAL DO TRABALHO DA VIGÉSIMA-PRIMEIRA REGIÃO, em Sessão Administrativa Extraordinária, hoje realizada, sob a Presidência do Excelentíssimo Senhor Desembargador Federal José Barbosa Filho, com a presença dos Excelentíssimos Senhores Desembargadores Federais Ronaldo Medeiros de Souza, Maria do Perpétuo Socorro Wanderley de Castro, Carlos Newton Pinto, Maria de Lourdes Alves Leite, Eridson João Fernandes Medeiros e José Rêgo Junior. Convocado o Excelentíssimo Senhor Juiz Joaquim Sílvio Caldas, consoante Resolução Administrativa nº 048/2007. Presentes, ainda, a Representante do Ministério Público do Trabalho, Drª Izabel Christina Baptista Queiróz Ramos, e o Secretário do Tribunal Pleno Substituto, Celso Eduardo da Silva Farias, e a Coordenadora de Acórdãos, Certidões e Resoluções, Liny Reylla de Moura Carneiro Pedrosa; **CONSIDERANDO** a necessidade do cumprimento da meta 1 de nivelamento nacional, estabelecida pela Resolução nº 70 do CNJ, **RESOLVEU**, por unanimidade, aprovar o Planejamento Estratégico Quinquenal 2010/2014 do TRT da 21ª Região, alinhado aos objetivos estratégicos do Poder Judiciário; com a ressalva da Desembargadora Maria do Perpétuo Socorro Wanderley de Castro.

Esta Resolução entra em vigor na data de sua publicação.

Sala das Sessões, 17 de dezembro de 2009.

CELSO EDUARDO DA SILVA FARIAS
Secretário do Tribunal Pleno Substituto

Divulgada no DEJT/TRT 21ª Região, em 18/12/2009, código nº 5316785

ORIGINAL ASSINADO

Introdução

Em linhas gerais, planejamento pode ser entendido como a determinação dos objetivos ou metas de uma organização. A estratégia é o padrão de resposta da instituição ao seu ambiente no tempo, em que se associam os recursos humanos e outros recursos da organização aos desafios e riscos apresentados pelo mundo exterior. A estratégia permite estabelecer uma mesma direção para a organização em termos de seus diversos objetivos e orienta o aproveitamento dos recursos usados para a organização seguir em direção a estes objetivos.

Planejamento Estratégico, por sua vez, é um processo gerencial contínuo e sistemático, desenvolvido em consonância com a razão de existir da instituição. Para sua formulação, deve-se levar em conta as condições internas e externas à organização e sua evolução esperada. O objetivo do Planejamento Estratégico é definir ações significativas que melhorem o serviço oferecido aos usuários a médio e longo prazos, possibilitando uma administração focada em resultados, no bom atendimento e na capacidade para enfrentar novos desafios.

A elaboração do Plano Estratégico do Tribunal Regional do Trabalho da 21ª Região faz parte do cumprimento da Meta 1 de nivelamento nacional estabelecida pela Resolução nº 70, de 18/03/2009, do Conselho Nacional de Justiça, a qual determina que todos os Tribunais devem elaborar planejamento estratégico plurianual (com no mínimo 05 anos de abrangência) alinhado aos objetivos estratégicos do Poder Judiciário, com aprovação no Tribunal Pleno ou Órgão Especial, até 31/12/2009.

A estratégia do Tribunal foi desenvolvida por um processo participativo que envolveu representantes de todas as unidades judiciais e administrativas do órgão, e contou com o assessoramento do CNJ e da Fundação Getúlio Vargas (empresa contratada para auxiliar na elaboração do Planejamento Estratégico). O trabalho foi norteado pelas diretrizes do Plano Estratégico Nacional do Judiciário, pelo Planejamento Estratégico da Justiça do Trabalho e pelas linhas mestras estabelecidas pela direção deste Regional. É importante salientar que as metas e objetivos aqui definidos podem ser revistos durante o acompanhamento de sua execução (que deve ser feito de forma constante), para poderem se adequar às eventuais mudanças ocorridas no ambiente interno e externo.

Registre-se que a preocupação com o aprimoramento da prestação jurisdicional vem sendo uma constante em todas as administrações do TRT da 21ª Região desde a sua criação, em 1992. A adesão ao Programa de Qualidade do Serviço Público – PQSP (atual Gespública – Programa Nacional de Gestão Pública e Desburocratização), em 2002, foi um marco na busca pela excelência. A partir daí, o TRT começou não só a elaborar o seu Planejamento Estratégico – na época, abrangendo cada gestão, mas também passou a fazer a auto-avaliação continuada da gestão, o acompanhamento das ações desenvolvidas, bem como passou a realizar periodicamente as pesquisas de satisfação do usuário externo e de clima organizacional dos servidores. A experiência acumulada com o desenvolvimento dessas práticas foi muito valiosa para o cumprimento da Meta 1 dentro do prazo estabelecido pelo CNJ.

Metodologia

Por determinação do CNJ, a metodologia utilizada para elaboração do Planejamento Estratégico é o *Balanced Scorecard (BSC)*. Trata-se de uma ferramenta desenvolvida pelos professores da Harvard Business School Robert Kaplan e David Norton em 1992, que pode ser traduzida como “Indicadores Balanceados de Desempenho”. O BSC permite descrever a estratégia de forma muito clara, por intermédio de quatro perspectivas: financeira; clientes; processos internos; aprendizado e crescimento, de forma que todos se interligam entre si, formando uma relação de causa e efeito.

O TRT da 21ª Região optou por alinhar seu planejamento às perspectivas definidas pelo modelo utilizado pelo Conselho Nacional de Justiça que são:

Sociedade: O sucesso junto à sociedade é o principal componente de melhoria do desempenho organizacional. Esta perspectiva contempla os direcionadores estratégicos para o atendimento das necessidades dos jurisdicionados e para se atingir as metas deste Tribunal.

Processos internos: Os processos internos criam e cumprem a proposição de valor para a sociedade. O bom desempenho dos processos internos sinaliza tendências para a perspectiva relativa à sociedade.

Recursos: Descrevem como as pessoas, a infraestrutura e tecnologia e o orçamento se conjugam para sustentar a estratégia. As melhorias nos resultados desta perspectiva são indicadores de tendências para os processos internos.

A trajetória da elaboração do Planejamento Estratégico do TRT

A primeira iniciativa para elaboração do Planejamento Estratégico Quinquenal foi a realização de uma Oficina de Planejamento Estratégico, na Escola Judicial do TRT da 21ª Região, nos dias 31/08 e 01/09/09. Esta Oficina contou com presença do Assessor de Planejamento do TRT da 23ª Região (Tribunal de referência em planejamento e gestão) que fez uma explanação sobre o *Balanced Scorecard* (BSC) – metodologia adotada pelo CNJ para elaboração do Planejamento Estratégico em todos os Tribunais.

Na semana seguinte, de 09 a 11/09/09, componentes da equipe de planejamento (2 magistrados e 2 servidoras) participaram, em Brasília, do I Encontro de Gestão Estratégica da Justiça do Trabalho, promovido pelo Conselho Nacional de Justiça. O resultado desse encontro foi a elaboração e aprovação do Mapa Estratégico da Justiça do Trabalho.

De acordo com a metodologia BSC, um dos passos iniciais para a realização do Planejamento Estratégico é a formação das equipes responsáveis pela condução dos trabalhos. Assim, em 30/09/09 a Resolução Administrativa nº 036/2009 aprovou, por unanimidade, a formação das equipes para a construção do Mapa Estratégico Institucional, assim constituídas:

Equipe de Líderes – Composta pelo Desembargador-Presidente (Patrocinador) e outros seis Desembargadores, do Presidente da Associação de Magistrados (AMATRA 21), do Presidente da Associação dos Servidores (ASTRA 21), de dois Juízes da 1ª instância, do Secretário Geral da Presidência e da Diretora Geral de Secretaria do Tribunal.

Equipe de Líderes Ampliada – Composta pelos Secretários, Assessores, Diretores e Coordenadores do Tribunal.

Equipe de Desenvolvimento – Formada por representantes da Escola Judicial, Secretaria de Tecnologia da Informação, Serviço de Engenharia e Arquitetura, Assessoria de Comunicação e Seção de Recursos Humanos do TRT.

Equipe de Trabalho – Composta por três servidores da Comissão de Apoio ao Programa de Qualidade do TRT e uma servidora do Cerimonial.

Uma das fases essenciais do BSC diz respeito à entrevista com os líderes, pois é com base no resultado das entrevistas que serão estabelecidos os principais componentes da estratégia. Para realização dessa etapa, foi utilizado um formulário de entrevista baseado no modelo adotado pelo TRT da 23ª Região. O questionário foi estruturado em 16 questões com o objetivo de identificar o entendimento dos líderes sobre a missão, os clientes, a qualidade dos serviços, o perfil dos servidores, a infraestrutura, sugestões de melhorias, os pontos fortes e fracos, as ameaças, os desafios estratégicos e a responsabilidade social do Tribunal. Convém esclarecer que, tendo em vista a deliberação do Tribunal Pleno, as entrevistas foram feitas por escrito.

A etapa seguinte foi a preparação e distribuição dos insumos junto à equipe de líderes, com o fim de subsidiar as respostas das entrevistas. Conforme orientações recebidas pelo CNJ, os insumos foram constituídos por: Mapas Estratégicos da Justiça do Trabalho e do CNJ; Relação dos Indicadores

do CNJ; Relatório dos Cursos em Administração Judiciária para Magistrados e Gestores, contendo as melhores práticas e as dificuldades das áreas meio e fim do Tribunal, promovido pela Escola Judicial; resultados das pesquisas de clima organizacional dos servidores e magistrados e pesquisa de satisfação do usuário externo.

Em cumprimento ao cronograma traçado pelo CNJ, de 09 a 13/11/09, um componente da equipe de trabalho participou em Brasília do Workshop de Capacitação e Nivelamento da Metodologia BSC, juntamente com representantes da área de planejamento de todos os Tribunais que integram o Conselho. O evento foi conduzido pela Fundação Getúlio Vargas (FGV), empresa contratada pelo CNJ para prestar consultoria em BSC.

Em 13/11/09 é publicado o Ato TRT-GP nº 532/2009, designando a Dr^a. Joseane Dantas do Santos, Juíza Titular da 7ª Vara do Trabalho de Natal, para atuar como Gestora das Metas 1 e 2 do CNJ.

De 16 a 18/11/09 foi realizado o 1º Encontro de Gestão Estratégica, com a participação de componentes da equipe de líderes, representantes da equipe de líderes ampliada, das equipes de desenvolvimento e de trabalho, sob a coordenação do consultor da FGV, Dr. Cassiano Falleiros. O resultado desse encontro foi a elaboração do Mapa Estratégico do TRT da 21ª Região para os próximos cinco anos, devidamente alinhado ao Mapa Estratégico da Justiça do Trabalho. Para tanto, foi feita uma revisão da missão, visão e valores do TRT, além da definição dos objetivos estratégicos, com suas respectivas metas e indicadores. Os insumos que subsidiaram este trabalho foram: a Compilação das entrevistas com a Equipe de Líderes; o Relatório dos Cursos em Administração Judiciária para Magistrados e Gestores, contendo as melhores práticas e as dificuldades das áreas meio e fim do Tribunal, promovido pela Escola Judicial; o Mapa Estratégico da Justiça do Trabalho; os Indicadores do CNJ e a lista de todas as ações em andamento no Tribunal e seu estágio de execução.

Nos dias 23 e 24/11/09, dando continuidade ao Encontro de Gestão Estratégica, a equipe se reuniu novamente, contando também com a participação dos assessores dos desembargadores, de diretores de Varas do Trabalho da Capital, para desta vez trabalhar os planos de projetos necessários para o cumprimento dos objetivos estabelecidos no Mapa Estratégico.

Após a realização desses encontros e à luz das diretrizes emanadas pelo CNJ, a equipe de trabalho, sob a orientação do Dr. Cassiano Falleiros, elaborou o documento **“A Estratégia do Tribunal Regional do Trabalho da 21ª Região”**, no formato exigido pelo CNJ, que foi aprovado Sessão Administrativa do Tribunal Pleno, do dia 17/12/2009, por meio da Resolução Administrativa nº 054/2009.

Análise de Ambiente

A análise de ambiente é o processo de identificação de Forças, Fraquezas, Oportunidades e Ameaças que afetam a organização no cumprimento da sua Missão. Compreende uma análise do ambiente interno do TRT (quando são identificadas as forças e fraquezas) e do cenário externo ao Tribunal, quando apontamos as oportunidades e ameaças.

O diagnóstico do TRT da 21ª Região tomou como base a compilação das respostas aos formulários da entrevista da equipe de líderes. Estes, por sua vez, fundamentaram sua opinião na percepção acerca dos serviços ofertados por esta instituição, auxiliados pelos relatórios dos cursos em Administração Judiciária para Magistrados e Gestores (contendo as melhores práticas e as dificuldades das áreas meio e fim) e pelos resultados das pesquisas de clima organizacional de servidores e magistrados e de satisfação do usuário externo.

Ambiente Interno

De acordo com as respostas aos questionários de entrevista, destacamos como pontos fortes: a qualidade da infraestrutura; a capacitação e o comprometimento de magistrados e servidores; a boa imagem da instituição junto à sociedade.

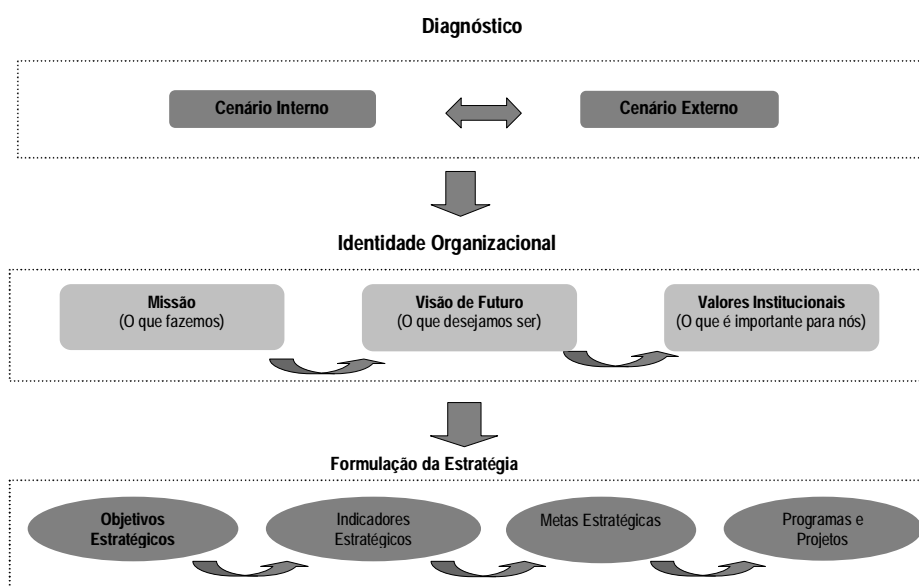
Foram elencados como pontos fracos: a carência de servidores; o desequilíbrio na distribuição de servidores pelos setores de trabalho; a falta de maior interação entre magistrados e servidores; o congestionamento processual na execução das sentenças; a ausência de uniformização das rotinas forenses.

Ambiente Externo

A compilação das respostas aos questionários de entrevistas dos líderes apontou como oportunidades: a implantação do processo digital, o qual, aliado a outras inovações tecnológicas, contribuirá para uma maior agilidade e eficiência na prestação jurisdicional; o alargamento da competência da Justiça do Trabalho, que acarretará significativo crescimento da demanda e possibilitará o aumento do quadro de servidores e magistrados.

Foram elencados como ameaças: a possibilidade de não reconhecimento, por parte do Supremo Tribunal Federal (STF), da competência material quanto aos processos relacionados à Fazenda Pública; a possível aprovação da PEC dos Precatórios no Congresso Nacional; a legislação que limita a atuação plena do gestor e não permite a formação autônoma do orçamento de cada unidade administrativa; as restrições orçamentárias; as decisões do STF sobre o regime dos servidores públicos, que podem levar à perda da competência da Justiça do Trabalho.

Etapas de Construção do Planejamento Estratégico



Perfil Institucional

O Perfil Institucional é constituído pela missão, visão de futuro e valores institucionais, passando este a compor, junto com a análise do ambiente, o referencial estratégico que serve de base para o estabelecimento dos objetivos organizacionais.

Ø A Missão

A missão diz respeito ao propósito da organização, expressando a razão de sua existência. A definição da missão orienta o planejamento a ser adotado.

A Missão do TRT da 21ª Região:

Promover justiça com eficiência e celeridade, contribuindo para a paz social e o fortalecimento da cidadania.

Ø A Visão de Futuro

A visão de futuro expressa como a organização deseja ser vista no futuro. A visão transmite a essência da instituição e dos seus propósitos.

A Visão de Futuro do TRT da 21ª Região:

Ser reconhecido pela efetividade na prestação jurisdicional com responsabilidade social e ambiental.

Ø Os Valores Institucionais

Os valores institucionais dizem respeito aos princípios morais em torno dos quais se constrói a organização. São os balizadores para o processo decisório e o comportamento da instituição no cumprimento de sua missão.

Os Valores Institucionais do TRT da 21ª Região:

<p>Acessibilidade Facilidade de acesso às pessoas, serviços e informações da Justiça do Trabalho.</p>	<p>Celeridade Presteza na entrega dos serviços, visando à satisfação do usuário no menor tempo possível.</p>
<p>Comprometimento Atuar com dedicação, empenho e envolvimento em suas atividades.</p>	<p>Efetividade Atendimento real às demandas da sociedade e satisfação dos jurisdicionados.</p>
<p>Inovação Propor e implementar soluções novas e criativas para atividades, processos e/ou rotinas de trabalho.</p>	<p>Justiça Composição dos conflitos, visando o equilíbrio das relações de trabalho.</p>
<p>Qualidade Atender com eficiência e eficácia às necessidades e expectativas dos clientes internos e externos.</p>	<p>Responsabilidade social e ambiental Promover ações voltadas ao bem-estar da sociedade à proteção e equilíbrio meio ambiente.</p>
<p>Transparência Praticar atos com visibilidade plena, comprometidos com a divulgação de ações e resultados.</p>	<p>Valorização das pessoas Disseminar a cultura de respeito, consideração e civilidade entre as pessoas.</p>

Mapa Estratégico

O Mapa Estratégico é a representação gráfica da estratégia e suas relações de causa e efeito. Ele traduz de modo claro a missão, a visão, os valores e os objetivos estratégicos que vão direcionar o comportamento e o desempenho institucionais.

Para subsidiar a construção do Mapa Estratégico do TRT da 21ª Região foram utilizados os seguintes documentos: a compilação das entrevistas com a visão consolidada da Equipe de Líderes; Relatório dos Cursos em Administração Judiciária para Magistrados e Gestores, contendo as melhores práticas e as dificuldades das áreas meio e fim do Tribunal, promovido pela Escola Judicial; o Mapa Estratégico da Justiça do Trabalho; os Indicadores do CNJ e a lista de todos os projetos em andamento no Tribunal e seu estágio de execução.

O Mapa Estratégico do Tribunal Regional do Trabalho da 21ª Região está estruturado em três perspectivas: Sociedade, Processos Internos e Recursos, agrupadas em sete temas e dezenove objetivos estratégicos que retratam os principais desafios a serem enfrentados no alcance de sua visão de futuro e no cumprimento de sua missão institucional.

MAPA ESTRATÉGICO DO TRT DA 21ª REGIÃO

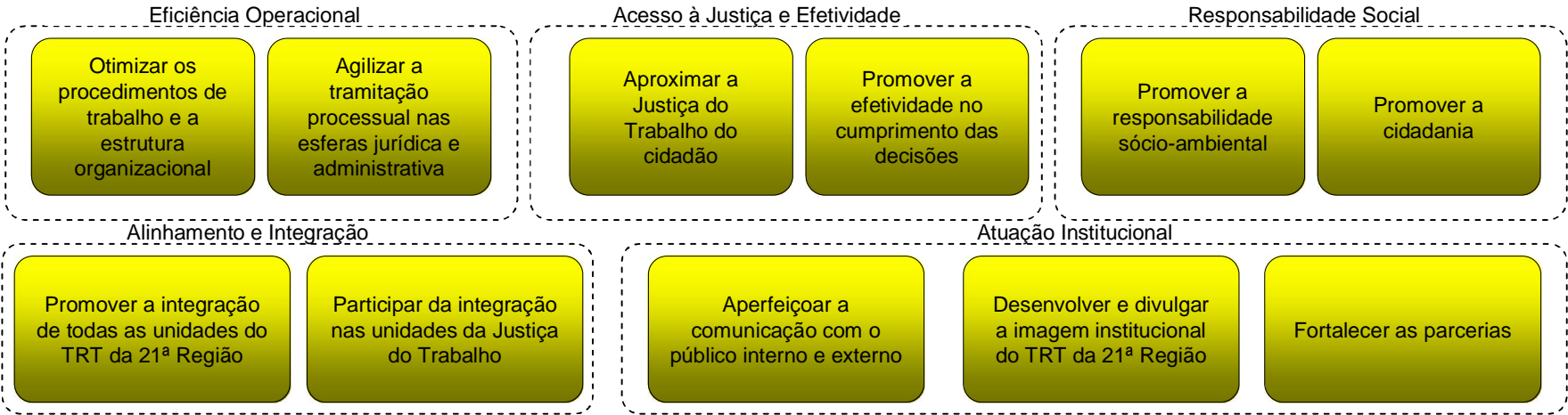
Sociedade

Missão:
Promover justiça com eficiência e celeridade, contribuindo para a paz social e o fortalecimento da cidadania.

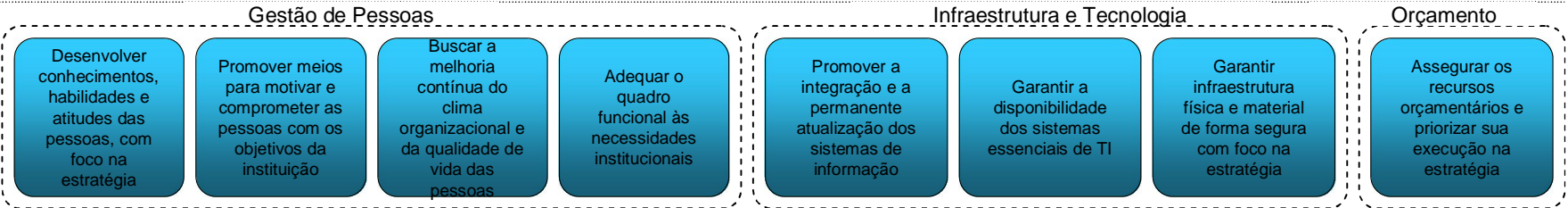
Visão de Futuro:
Ser reconhecido pela efetividade na prestação jurisdicional com responsabilidade social e ambiental.

- Atributos de valor para a sociedade**
- Acessibilidade
 - Celeridade
 - Comprometimento
 - Efetividade
 - Ética
 - Inovação
 - Justiça
 - Qualidade
 - Responsabilidade social e ambiental
 - Transparência
 - Valorização das pessoas

Processos internos



Recursos



Objetivos Estratégicos

Os **objetivos estratégicos**, componentes do Mapa Estratégico do TRT da 21ª Região, representam as iniciativas a serem adotadas pela organização para aproximar-se do enunciado constante na sua visão de futuro.

Os **indicadores** servem como ferramenta para aferir se a organização está alcançando os objetivos planejados. Para fins de padronização, foram utilizados os mesmos indicadores adotados pelo CNJ, conforme determinação do Conselho.

As **metas** representam quantitativamente os níveis esperados de desempenho ao longo do período, sendo atribuída uma meta para cada um dos 5 anos de vigência do Plano Estratégico.

Os **projetos estratégicos** são ações e/ou programas de intervenção pontuais e necessários para eliminar o diferencial de desempenho entre a situação atual e aquela prevista no futuro. Por terem foco na estratégia e possuírem início e fim, os projetos estratégicos se diferenciam das ações contínuas e projetos de caráter operacional.

Tema:

Eficiência Operacional

Objetivo Estratégico:

Otimizar os procedimentos de trabalho e a estrutura organizacional.

Descrição do Objetivo:

Analisar o desenvolvimento e a execução dos procedimentos de trabalho com o objetivo de simplificar, agilizar e racionalizar as rotinas, através do aprimoramento e da inovação, bem como da supressão de práticas desnecessárias.

Indicadores e Metas:

Indicador	Metas					
	Linha de base	2010	2011	2012	2013	2014
1. Taxa de Congestionamento (conhecimento)	Diminuir em 30% a taxa de congestionamento até 2014					
		10%	15%	20%	25%	30%
2. Produtividade do Magistrado (conhecimento)	Aumentar em 30% a produtividade do magistrado até 2014.					
		10%	15%	20%	25%	30%
3. Eficiência Operacional	Reduzir em 6% o custo do processo até 2014 (1,2% ao ano)					
		1,2%	2,4%	3,6%	4,8%	6%
4. Eficiência na arrecadação de receitas	Aumentar em 5% ao ano					
		5%	5%	5%	5%	5%

Projetos Catalogados:

- § Projeto Político Pedagógico da Escola Judicial;
- § Convênio com o Tribunal de Justiça, abrangendo toda a área da jurisdição da 21ª Região;
- § Convênio com a Secretaria Municipal de Finanças;
- § Implantação do Sistema de Hasta Pública Eletrônica;
- § Revisão e modernização da estrutura organizacional com mapeamento e desenvolvimento de competências;
- § Virtualização dos processos no âmbito do TRT da 21ª Região (processo virtual);
- § Aperfeiçoamento do Sistema de Pesquisa Textual de Jurisprudência;
- § Informação Processual por Vias Eletrônicas;
- § Revisão dos Provimentos Jurisdicionais relativo à Execução.

Tema:

Eficiência Operacional

Objetivo Estratégico:

Agilizar a tramitação processual nas esferas jurídica e administrativa.

Descrição do Objetivo:

Garantir a agilidade na tramitação dos processos judiciais e administrativos e assegurar a razoável duração do processo.

Indicadores e Metas:

Indicador	Metas					
	Linha de base	2010	2011	2012	2013	2014
1. Índice de agilidade de tramitação dos processos de bens e serviços	Obter 90% dos processos de aquisição de bens e serviços finalizados no prazo padrão até 2014.					
		10%	25%	50%	75%	90%
2. Índice de virtualização dos Processos	Aumentar para 90% o índice de virtualização dos processos novos					
		10%	15%	30%	60%	90%
3. Índice de agilidade no julgamento	Não há meta estabelecida					

Projetos Catalogados:

- § Convênio com o Tribunal de Justiça, abrangendo toda a área da jurisdição da 21ª Região;
- § Convênio com a Secretaria Municipal de Finanças;
- § Implantação do Sistema de Hasta Pública Eletrônica;
- § Criação de novas Varas do Trabalho na Capital e no Interior;
- § Virtualização dos processos no âmbito do TRT da 21ª Região (processo virtual);
- § Aperfeiçoamento do Sistema de Pesquisa Textual de Jurisprudência;
- § Revisão dos Provimentos Jurisdicionais relativo à Execução;
- § Campanhas de Conciliação.

Tema:

Acesso à Justiça e Efetividade

Objetivo Estratégico:

Aproximar a Justiça do Trabalho do cidadão.

Descrição do Objetivo:

Promover o acesso à Justiça do Trabalho, com o objetivo de democratizar a relação da população com os órgãos judiciais e garantir equidade no atendimento à sociedade.

Indicadores e Metas:

Indicador	Metas					
	Linha de base	2010	2011	2012	2013	2014
1. Índice de acesso à Justiça	Manter 100% até 2014					
		100%	100%	100%	100%	100%

Projetos Relacionados:

- § Criação de novas Varas do Trabalho na Capital e no Interior;
- § Justiça do Trabalho no Rádio.

Tema:

Acesso à Justiça e Efetividade

Objetivo Estratégico:

Promover a efetividade no cumprimento das decisões.

Descrição do Objetivo:

Assegurar o cumprimento das decisões emanadas da Justiça do Trabalho, a fim de garantir que os direitos reconhecidos alcancem resultados concretos.

Indicadores e Metas:

Indicador	Metas					
	Linha de base	2010	2011	2012	2013	2014
1. Taxa de Congestionamento na fase de Execução (1º, 2º Graus e Juizados)	Reduzir em 15% até 2014					
		3%	5%	8%	12%	15%
2. Produtividade do Magistrado (execução) e (1º e, 2º graus e Juizados)	Aumentar em 10%					
		2%	4%	6%	8%	10%

Projetos Relacionados:

- § Convênio com o Tribunal de Justiça, abrangendo toda a área da jurisdição da 21ª Região;
- § Convênio com a Secretaria Municipal de Finanças;
- § Implantação do Sistema de Hasta Pública Eletrônica;
- § Criação de novas Varas do Trabalho na Capital e no Interior;
- § Virtualização dos processos no âmbito do TRT da 21ª Região (processo virtual);
- § Aperfeiçoamento do Sistema de Pesquisa Textual de Jurisprudência;
- § Revisão dos Provimentos Jurisdicionais relativo à Execução;
- § Campanhas de Conciliação.

Tema:

Responsabilidade Social

Objetivo Estratégico:

Promover a responsabilidade sócio-ambiental.

Descrição do Objetivo:

Difundir a cultura de responsabilidade social e ambiental a partir da divulgação de ações que protejam e melhorem o bem-estar da sociedade.

Indicadores e Metas:

Indicador	Metas					
	Linha de base	2010	2011	2012	2013	2014
1. Redução do consumo de papel	Reduzir em 30% o consumo de papel até 2014					
		5%	10%	20%	25%	30%
2. Redução do consumo de água	Reduzir em 10% o consumo de água até 2014					
		2%	3%	6%	8%	10%
3. Redução do consumo de energia	Reduzir 5% até 2014					
		1%	2%	3%	4%	5%

Projetos Relacionados:

- § Projeto Político Ambiental;
- § Estabelecimento de convênios com órgãos e entidades a fim de desenvolver projetos sociais;
- § Virtualização dos processos no Âmbito do TRT da 21ª Região (processo virtual).

Tema:

Responsabilidade Social

Objetivo Estratégico:

Promover a cidadania.

Descrição do Objetivo:

Promover o desenvolvimento e inclusão social, por meio de ações que contribuam para o fortalecimento da educação e da consciência dos direitos, deveres e valores do cidadão.

Indicadores e Metas:

Indicador	Metas					
	Linha de base	2010	2011	2012	2013	2014
1. Número de pessoas beneficiadas pelos projetos sociais	Não houve meta estabelecida pelo tribunal					

Projetos Relacionados:

- § Projeto Político Ambiental;
- § Estabelecimento de convênios com órgãos e entidades a fim de desenvolver projetos sociais;
- § Justiça do Trabalho no Rádio.

Tema:

Alinhamento e Integração

Objetivo Estratégico:

Promover a integração de todas as unidades do TRT da 21ª Região.

Descrição do Objetivo:

Garantir que as unidades do TRT da 21ª Região trabalhem conjuntamente, visando alcançar resultados de curto, médio e longo prazos (continuidade).

Indicadores e Metas:

Indicador	Metas					
	Linha de base	2010	2011	2012	2013	2014
1. Índice de gestão participativa	Reuniões trimestrais ao ano (4) até 2014					
		2	2	3	4	4
2. Índice de sucesso na execução dos projetos estratégicos	Cumprir 90% dos projetos estratégicos a cada ano					
		90%	90%	90%	90%	90%

Projetos Relacionados:

§ Projeto Político Pedagógico da Escola Judicial.

Tema:

Alinhamento e Integração

Objetivo Estratégico:

Participar da integração nas unidades da Justiça do Trabalho.

Descrição do Objetivo:

Participar da integração entre Tribunais do Trabalho de todo o país, por meio da troca de idéias e experiências bem sucedidas, compartilhando conhecimento, práticas e soluções jurídicas e administrativas.

Indicadores e Metas:

Indicador	Metas					
	Linha de base	2010	2011	2012	2013	2014
1. Índice de aproveitamento de Boas Práticas de Gestão do Poder Judiciário	Atingir 06 (1 já adotada mais 5 práticas) práticas até 2014, sendo uma prática adotada anualmente					
		1	1	1	1	1
2. Índice de parcerias estratégicas internas ao poder Judiciário	Atingir 7 parcerias até 2014					
		3	4	5	6	7

Projetos Relacionados:

§ Construção da nova sede para a Escola Judicial Trabalhista do TRT da 21ª Região.

Tema:

Atuação Institucional

Objetivo Estratégico:

Aperfeiçoar a comunicação com o público interno e externo.

Descrição do Objetivo:

Aprimorar a comunicação com público interno e externo, visando favorecer uma melhor compreensão de procedimentos e objetivos, além de contribuir para transparência na gestão da coisa pública.

Indicadores e Metas:

Indicador	Metas					
	Linha de base	2010	2011	2012	2013	2014
1. Índice de publicação do conteúdo integral dos processos na internet	Disponibilizar o conteúdo integral de 60% dos processos, até 2014					
		10%	15%	20%	45%	60%
2. Índice de informações orçamentárias e financeiras disponibilizadas na internet	Manter 100% das informações orçamentárias e financeiras divulgadas					
		100%	100%	100%	100%	100%

Projetos Relacionados:

- § Projeto Político Pedagógico da Escola Judicial;
- § Justiça do Trabalho no Rádio;
- § Aperfeiçoamento do Sistema de Pesquisa Textual de Jurisprudência.

Tema:

Atuação Institucional

Objetivo Estratégico:

Desenvolver e divulgar a imagem institucional do TRT da 21ª Região.

Descrição do Objetivo:

Desenvolver e divulgar a imagem institucional do TRT da 21ª Região, por meio de uma linguagem clara e acessível, informações sobre o papel, ações e iniciativas da Justiça do Trabalho do Rio Grande do Norte.

Indicadores e Metas:

Indicador	Metas					
	Linha de base	2010	2011	2012	2013	2014
1. Índice de inserções institucionais na mídia	Aumentar em 100% o nº de inserções institucionais na mídia, até 2014					
		40%	60%	75%	85%	100%
2. Índice de matérias institucionais positivas	Manter em 95% as matérias institucionais positivas na mídia, até 2014					
		95%	95%	95%	95%	95%

Projetos Relacionados:

- § Projeto Político Ambiental;
- § Justiça do Trabalho no Rádio.

Tema:

Atuação Institucional

Objetivo Estratégico:

Fortalecer as parcerias.

Descrição do Objetivo:

Fortalecer e ampliar a rede de parcerias, com o objetivo de atuar de forma conjunta e articulada com entidades públicas e/ou privadas para aprimorar a utilização de recursos e aumentar a eficiência e eficácia da instituição.

Indicadores e Metas:

Indicador	Metas					
	Linha de base	2010	2011	2012	2013	2014
1. Índice de parcerias estratégicas	Atingir 18 parcerias até 2014					
		14	15	16	17	18

Projetos Relacionados:

- § Projeto Político Ambiental;
- § Projeto Político Pedagógico da Escola Judicial;
- § Convênio com o Tribunal de Justiça, abrangendo toda a área da jurisdição da 21ª Região;
- § Convênio com a Secretaria Municipal de Finanças;
- § Justiça do Trabalho no Rádio.

Tema:

Gestão de Pessoas

Objetivo Estratégico:

Desenvolver conhecimentos, habilidades e atitudes das pessoas com foco na estratégia.

Descrição do Objetivo:

Garantir que os magistrados e servidores possuam conhecimentos, habilidades e atitudes essenciais para o alcance dos objetivos estratégicos.

Indicadores e Metas:

Indicador	Metas					
	Linha de base	2010	2011	2012	2013	2014
1. Índice de capacitação nas competências estratégicas	Atingir 65% até 2014					
		35%	43%	50%	55%	65%
2. Índice de atingimento do Plano Nacional de Capacitação	Atender 80% dos itens do Plano Nacional de Capacitação , até 2014					
		60%	65%	70%	75%	80%

Projetos Relacionados:

- § Construção de nova sede para a Escola Judicial Trabalhista do TRT da 21ª Região;
- § Projeto Político Pedagógico da Escola Judicial;
- § Revisão e modernização da estrutura organizacional com mapeamento e desenvolvimento de competências.

Tema:

Gestão de Pessoas

Objetivo Estratégico:

Promover meios para motivar e comprometer as pessoas com os objetivos da instituição.

Descrição do Objetivo:

Elevar o nível de comprometimento e motivação dos magistrados e servidores com os objetivos da instituição para viabilizar a execução da estratégia.

Indicadores e Metas:

Indicador	Metas					
	Linha de base	2010	2011	2012	2013	2014
1. Índice de alcance das metas	Cumprir 90% das metas até 2014					
		25%	40%	60%	80%	90%
2. Índice do Clima Organizacional	Aumentar para 75% o índice de satisfação do clima organizacional até 2014					
		65%	68%	70%	73%	75%
3. Índice de promoção de valores éticos e morais	Atingir 65% até 2014					
		35%	43%	50%	55%	65%

Projetos Relacionados:

§ Projeto Político Pedagógico da Escola Judicial.

Tema:

Gestão de Pessoas

Objetivo Estratégico:

Buscar a melhoria contínua do clima organizacional e da qualidade de vida das pessoas.

Descrição do Objetivo:

Promover o bem-estar das pessoas que integram a organização, por meio de ações que valorizem a dignidade humana, o relacionamento interpessoal a qualidade de vida e a satisfação para o trabalho.

Indicadores e Metas:

Indicador	Metas					
	Linha de base	2010	2011	2012	2013	2014
1. Índice do Clima Organizacional	Aumentar para 75% o índice de satisfação do clima organizacional até 2014					
		65%	68%	70%	73%	75%
2. Índice de absenteísmo	Reduzir para 3% o índice de absenteísmo até 2014					
		5%	4,5%	4%	3,5%	3%
3. Índice de prevenção de saúde	Alcançar 60% do índice de prevenção de saúde até 2014					
		20%	30%	40%	50%	60%

Projetos Relacionados:

- § Projeto Político Pedagógico da Escola Judicial;
- § Revisão e modernização da estrutura organizacional com mapeamento e desenvolvimento de competências;
- § Virtualização dos processos no âmbito do TRT da 21ª Região (processo virtual);
- § Criação de novas Varas do Trabalho na Capital e no Interior.

Tema:

Gestão de Pessoas

Objetivo Estratégico:

Adequar o quadro funcional às necessidades institucionais.

Descrição do Objetivo:

Criar as condições internas de aprendizado para que as pessoas desenvolvam suas competências individuais necessárias ao desempenho das suas atribuições.

Indicadores e Metas:

Indicador	Metas					
	Linha de base	2010	2011	2012	2013	2014
1. Percentual do orçamento de custeio aplicado em capacitação.	Manter 3,8% até 2014					
		3,8%	3,8%	3,8%	3,8%	3,8%

Projetos Relacionados:

- § Revisão e modernização da estrutura organizacional com mapeamento e desenvolvimento de competências.

Tema:

Infraestrutura e Tecnologia

Objetivo Estratégico:

Promover a integração e a permanente atualização dos sistemas de informação.

Descrição do Objetivo:

Adotar iniciativas que garantam o uso eficaz dos recursos tecnológicos à disposição do Tribunal, atendendo com agilidade e eficiência às demandas da instituição, gestão e acompanhamento de resultado de investimentos em sistemas de informação.

Indicadores e Metas:

Indicador	Metas					
	Linha de base	2010	2011	2012	2013	2014
1. Índice de aderência aos padrões mínimos de TI	Manter 100% aos padrões de TI previstos no SIGI-JT até 2014					
		100%	100%	100%	100%	100%

Projetos Relacionados:

- § Convênio com a Secretaria Municipal de Finanças;
- § Implantação do Sistema de Hasta Pública Eletrônica;
- § Virtualização dos processos no âmbito do TRT da 21ª Região (processo virtual);
- § Aperfeiçoamento do Sistema de Pesquisa Textual de Jurisprudência;
- § Informação processual por Vias Eletrônicas.

Tema:

Infraestrutura e Tecnologia

Objetivo Estratégico:

Garantir a disponibilidade dos sistemas essenciais de TI.

Descrição do Objetivo:

Estruturar a tecnologia da informação e o seu gerenciamento de forma a garantir a disponibilidade dos sistemas essenciais à execução da estratégia.

Indicadores e Metas:

Indicador	Metas					
	Linha de base	2010	2011	2012	2013	2014
1. Índice de aderência às metas do PETI	Manter 90% até 2014					
		90%	90%	90%	90%	90%
2. Índice de disponibilidade de infraestrutura de equipamentos de tecnologia	Manter em 95% o índice de disponibilização de sistemas, até 2014					
		95%	95%	95%	95%	95%
3. Índice de disponibilidade de sistemas on-line	Aumentar para 95% o índice de disponibilização de sistemas, até 2014					
		90%	90%	90%	95%	95%

Projetos Relacionados:

- § Construção de nova sede para a Escola Judicial Trabalhista do TRT da 21ª Região;
- § Virtualização dos processos no âmbito do TRT da 21ª Região (processo virtual);

Tema:

Infraestrutura e Tecnologia

Objetivo Estratégico:

Garantir a infraestrutura física e material de forma segura com foco na estratégia.

Descrição do Objetivo:

Prover os recursos materiais e tecnológicos (instalações, mobiliários, equipamentos de informática) que permitam o bom desempenho das unidades do TRT da 21ª Região, garantindo aos magistrados e servidores condições de saúde e segurança, além da proteção e manutenção dos sistemas.

Indicadores e Metas:

Indicador	Metas					
	Linha de base	2010	2011	2012	2013	2014
1. Índice de unidades com segurança armada e/ou eletrônica	Atingir 100% de unidades dotadas de segurança armada diurna e noturna até 2010					
		100%	100%	100%	100%	100%
2. Índice de satisfação com as instalações físicas	Atingir 70% de satisfação das instalações físicas					
		65%	67%	68%	69%	70%
3. Índice de condições de trabalho	Atender 90% dos itens da norma sobre condições de trabalho ideais, até 2014					
		50%	60%	70%	80%	90%

Projetos Relacionados:

- § Convênio com o Tribunal de Justiça, abrangendo toda a área da jurisdição da 21ª Região;
- § Convênio com a Secretaria Municipal de Finanças;
- § Implantação do Sistema de Hasta Pública Eletrônica;
- § Virtualização dos processos no âmbito do TRT da 21ª Região (processo virtual);
- § Aperfeiçoamento do Sistema de Pesquisa Textual de Jurisprudência;
- § Informação processual por Vias Eletrônicas.

Tema:

Orçamento

Objetivo Estratégico:

Assegurar os recursos orçamentários e priorizar sua execução na estratégia.

Descrição do Objetivo:

Promover ações orçamentárias, visando assegurar recursos para alcançar as ações necessárias à execução da estratégia

Indicadores e Metas:

Indicador	Metas				
	Linha de base	2010	2011	2012	2013
1. Índice de orçamento estratégico	Disponibilizar 100% do orçamento para estratégia até 2014				
		100%	100%	100%	100%
2. Índice de execução do orçamento estratégico;	Manter o índice de 100% até 2014				
		100%	100%	100%	100%
3. Índice de execução do orçamento disponibilizado	Manter o índice de 100% até 2014				
		100%	100%	100%	100%

Projetos Relacionados:

- § Projeto Político Ambiental;
- § Virtualização dos processos no âmbito do TRT da 21ª Região (processo virtual);
- § Informação Processual por Vias Eletrônicas.